

ENGLISH

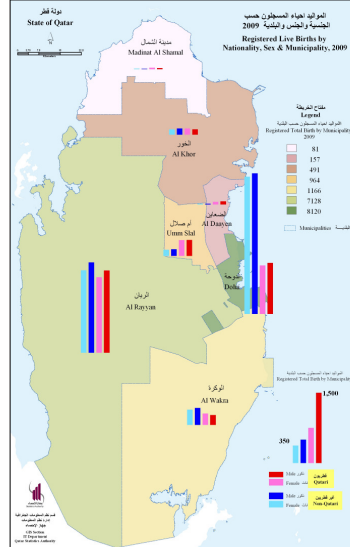
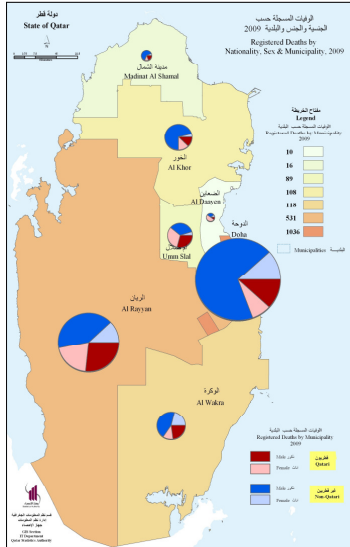


الإحصاءات الحيوية

المواليد والوفيات ٢٠٠٩



الملخص التحليلي المواليد والوفيات ٢٠٠٩

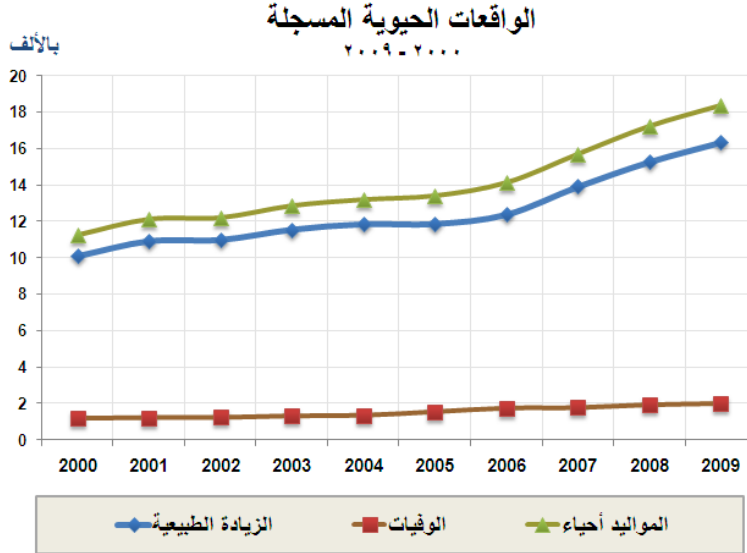


مرت خدمات الرعاية الصحية الأساسية التي تقدمها الدولة بعمليات تطويرية لشبكة البنية التحتية بحيث تصل الخدمات الصحية لجميع المواطنين والمقيمين على هذه الأرض، ومن هذه الخدمات رعاية الأمومة والطفولة ومكافحة الأمراض المعدية والتطعيمات الأساسية والتوعية بنظام التغذية السليمة وتوفير الأعداد اللازمة من الأطباء والمرضى والفنيين لجميع المراكز الصحية والمستشفيات الحكومية.

من خلال بيانات النشرة السنوية للإحصاءات الحيوية (المواليد والوفيات ٢٠٠٩م) تبين ما يلي:

أولاً: المواليد ٢٠٠٩

١- المواليد الأحياء



- يعرف المولود الحي بأنه المولود الذي عند تمام خروجه أو استخراجه تنفس أو ظهرت عليه أي علامة من علامات الحياة الأخرى مثل: ضربات القلب أو نبض الحبل السري أو تحريك العضلات الإرادية سواء انفصلت المشيمة أو بقيت متصلة وذلك بغض النظر عن مدة الحمل.

- بلغ عدد المواليد الأحياء ١٨,٣٥١ مولوداً حياً لعام ٢٠٠٩ بنسبة زيادة قدرها ٦.٦٪ عن عام ٢٠٠٨م، حيث بلغ عدد المواليد القطريين ٧,٣٦٤ مولوداً حياً بنسبة ٤٠.١٪ في حين كان عدد المواليد لغير القطريين ١٠,٩٨٧ مولوداً حياً بنسبة ٥٩.٩٪.

٢- نسبة الجنس عند الولادة

- تعرف نسبة الجنس عند الولادة بعدد المواليد الذكور أحياء لكل ١٠٠ مولود حي من الإناث. بلغت النسبة للقطريين (١٠٤.١%) في حين بلغت النسبة لغير القطريين ١٠٥.٧%.

٣- معدل المواليد الخام

- يشير هذا المعدل إلى عدد المواليد أحياء لكل ألف من السكان في سنة معينة. وبلغ هذا المعدل ١١.٢٠ لكل ألف من السكان

٤- مؤشر الولادات التي تجري تحت إشراف طبي متخصص

- بلغت نسبة الولادات التي تجري تحت إشراف طبي متخصص ٩٩.٩٨% ويعتبر مؤشر الولادات التي تجري تحت إشراف طبي متخصص من أهم المؤشرات الأساسية للأمومة الآمنة.

٥- معدل الخصوبة العام

- يشير معدل الخصوبة العام إلى عدد المواليد أحياء لكل ألف من السكان الإناث في سن الإنجاب (١٥ – ٤٩ سنة). حيث بلغ معدل الخصوبة العام بين القطريين ١٠٨.٤ مولوداً.

٦- معدل الخصوبة الكلية

- من الملاحظ أن معدلات الخصوبة الكلية للنساء القطريات تتجه نحو الانخفاض التدريجي. إذ بلغ معدل الخصوبة الكلية للمرأة القطرية في سن الإنجاب ٣.٨ مولوداً.

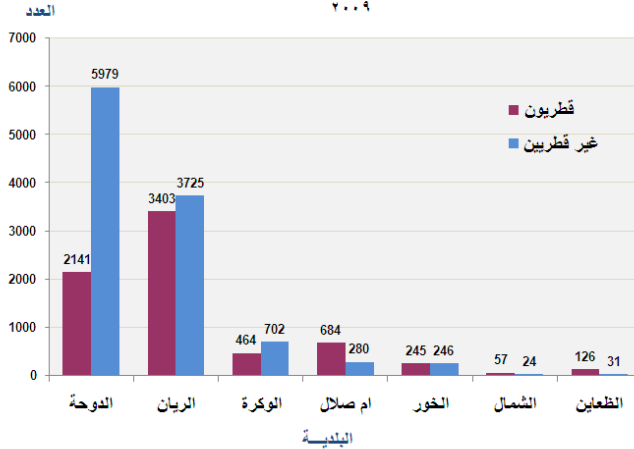
٧- المواليد ناقصو الوزن

- هو المولود الحي الذي يقل وزنه عند الولادة عن (٢٥٠٠ جرام). حيث بلغت نسبة المواليد ناقصي الوزن بين المواليد الأحياء القطريين ٧,٥٪، وبين المواليد الأحياء غير القطريين ٦,٩٪. وإجمالي المواليد الأحياء كانت النسبة ٧,٢٪.

٨- المواليد ذوي الوزن الطبيعي

- هو المولود الحي الذي يزن (٢٥٠٠ جرام) فأكثر عند الولادة، حيث بلغت هذه النسبة بين إجمالي المواليد الأحياء القطريين ٩٢,٥٪ وما نسبته ٩٣,١٪ من إجمالي المواليد أحياء لغير القطريين وما نسبته ٩٢,٨٪ من إجمالي المواليد أحياء

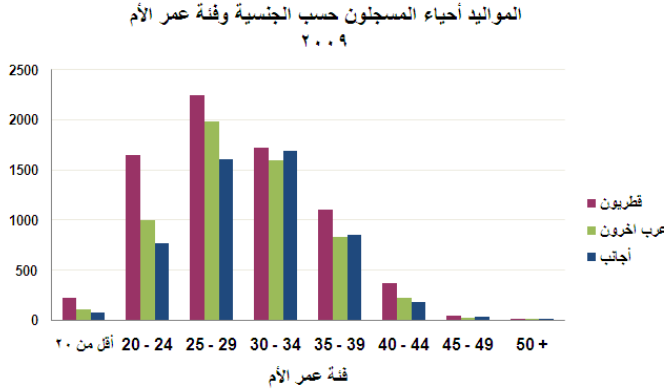
المواليد أحياء المسجلون حسب الجنسية والبلدية
٢٠٠٩



٩- التوزيع الجغرافي للمواليد

- تشير بيانات المواليد أن أعلى نسبة للمواليد القطريين سجلت في بلدية الريان حيث بلغت نسبتهم ٤٦,٢٪ من مجموع المواليد القطريين في حين بلغت نسبة المواليد القطريين في بلدية الدوحة ٢٩,١٪. وفي المقابل ولد ٢٣,٩٪ لغير القطريين من مجموع المواليد غير القطريين، في بلدية الريان مقابل ٥٤,٤٪ في بلدية الدوحة

١٠- المواليد أحياء حسب الجنسية وفئة عمر الأم



- تركزت الولادات الحية في الفئة العمرية (٢٥ – ٢٩ سنة)، وهذا أمر طبيعي في نمط الولادات. ويلاحظ أن الرسم البياني للولادات الحية يأخذ شكل منحني مفتوح للأسفل كذلك، حيث تبدأ الولادات منخفضة في الأعمار الأولى وتأخذ في الارتفاع التدريجي لتصل أعلى مستوياتها في الفئة العمرية (٢٥ – ٢٩ سنة) ثم تتجه نحو الانخفاض بعد ذلك لتصل أدنى مستوياتها في الأعمار الأخيرة من سن الإنجاب.

١١- المواليد موتى

- يعرف المولود الميت بأنه الجنين الذي يولد ميتا بعد مدة لا تقل عن ٢٨ أسبوعا من الحمل سواء حدثت الوفاة قبل الوضع أو أثناءه ولم تظهر عليه بعد الانفصال التام عن الأم أية علامات من علامات الحياة مثل التنفس، ضربات القلب أو نبض الحبل السري أو الحركات الواضحة للعضلات الإرادية.
- بلغ عدد واقعات الولادة الميتة ١٢٣ مولودا ميتا منهم ٥٠ قطريين بنسبة ٤٠.٧٪، و٧٣ مولودا ميتا غير قطري بنسبة ٥٩.٣٪.

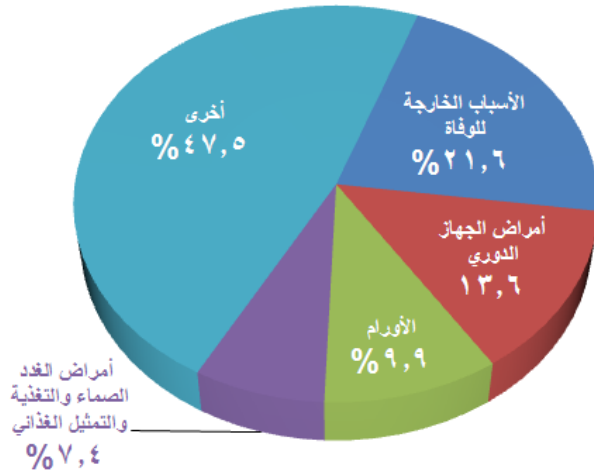
ثانياً: الوفيات ٢٠٠٩

يقصد بالوفاة هي الانقطاع الدائم عن الحياة بعد حدوث الولادة الحية وهذا التعريف لا يشمل المولود الميت.

- بلغ عدد الوفيات ٢,٠٠٨ حالة وفاة منهم ٦٨٤ حالة وفاة بين القطريين بنسبة ٣٤.١% و١,٣٢٤ حالة وفاة لغير القطريين بنسبة ٦٥.٩%.

- نسبة الوفيات من سبب معين: يمكن التعبير عن سبب الوفاة بنسب محددة في صورة نسب مئوية من جميع الوفيات بلغت نسبة وفيات الأورام ٩.٩% ونسبة وفيات الجهاز الدوري ١٣.٦%. في حين بلغت نسبة الوفيات للأسباب الخارجية ٢١.٦%. وترجع معظم وفيات الأسباب الخارجية إلى حوادث المركبات والتي بلغت ٢٢٣ حالة وفاة كان نصيب القطريين منها ٤٦ حالة كلهم ذكور.

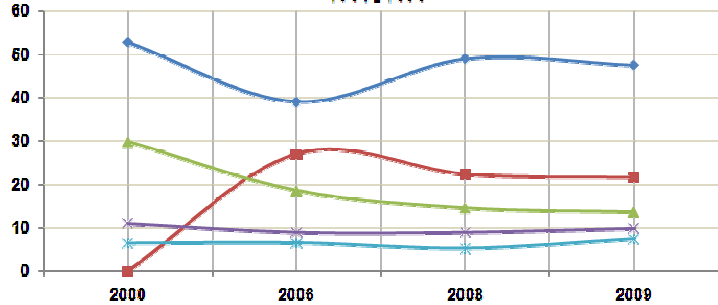
الوفيات حسب سبب الوفاة
٢٠٠٩



• نسب الوفيات حسب سبب الوفاة خلال الفترة ٢٠٠٩ - ٢٠٠٠

سبب الوفاة	٢٠٠٩	٢٠٠٨	٢٠٠٦	٢٠٠٠
(V01 - Y98) الأسباب الخارجية للوفاة	٢١.٦	٢٢.٣	٢٧.٠	-
(100 - 199) أمراض الجهاز الدوري	١٣.٦	١٤.٥	١٨.٥	٢٩.٨
(C00 - D48) الأورام	٩.٩	٩.٠	٩.٠	١١.٠
(E00 - F90) أمراض الغدد الصماء والتغذية والتمثيل الغذائي	٧.٤	٥.٢	٦.٥	٦.٤
أخرى	٤٧.٥	٤٩.٠	٣٩.٠	٥٢.٨
المجموع	١٠٠	١٠٠	١٠٠	١٠٠

الوفيات حسب سبب الوفاة
٢٠٠٩ - ٢٠٠٠



■ الأسباب الخارجية للوفاة (V01 - Y98)

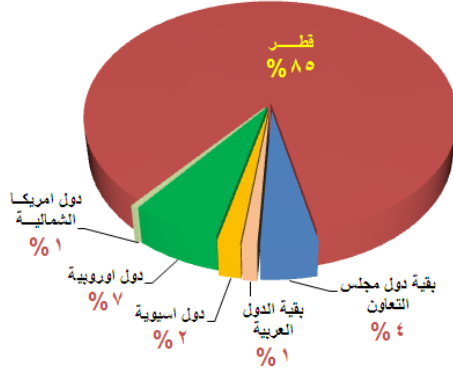
▲ أمراض الجهاز الدوري (100 - 199)

◆ الأورام (C00 - D48)

✱ أمراض الغدد الصماء والتغذية والتمثيل الغذائي (E00 - F90)

● أخرى

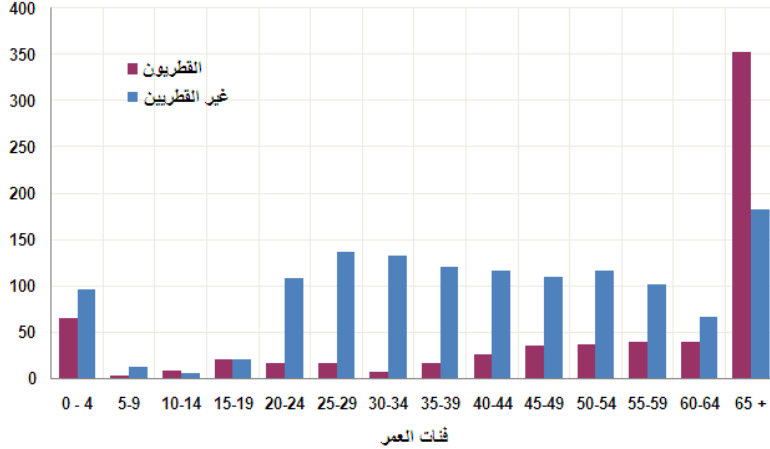
الوفيات المسجلة للقطريين حسب مكان الوفاة
٢٠٠٩



- التوزيع الجغرافي لوفيات القطريين:
توزع القطريون المتوفون حسب مكان الوفاة كما يلي:
توفى ٨٥% داخل قطر، ١٥% خارج قطر وتوزيعها كالتالي.

- ٧% دول أوروبية
- ٤% بقية دول مجلس التعاون
- ٢% دول آسيوية
- ١% بقية الدولة العربية
- ١% دول أمريكا الشمالية

الوفيات المسجلة حسب الجنسية والعمر ٢٠٠٩



١- الوفيات المسجلة حسب الجنسية والعمر

- يبدو نمط الوفيات منطقياً حسب فئات الأعمار، حيث يبدأ مرتفعاً في السنوات الأولى من العمر، ثم يبدأ بالانخفاض التدريجي ليصل أدنى مستوى له في الفئة العمرية (١٠ - ١٤) سنة، ثم يعاود الارتفاع ليصل مستويات مرتفعة في الفئات العمرية (٦٥ سنة فأكثر).

٢- معدل الوفيات الخام

- يشير هذا المعدل إلى عدد المواليد أحياء لكل ألف من السكان في سنة معينة. وبلغ هذا المعدل ١.٢٣ لكل ألف من السكان.

٣- الوفيات النفاسية

- هي وفيات الأمهات أثناء الحمل أو خلال ٤٢ يوم من نهاية الحمل (بعد الولادة) وذلك نتيجة لأي سبب يرتبط بالحمل أو معالجته أو يتفاقم بسبب أي منهما، بدون أن تكون الوفاة ناجمة عن أسباب عارضة أو طارئة.
- بلغ مؤشر الوفيات النفاسية (الوفيات أثناء الحمل والولادة) ٢١.٧٩ لكل مائة ألف من الأمهات.

٤- وفيات الرضع

- بلغ عدد وفيات الأطفال الرضع ١٣٠ حالة وفاة بنسبة ٧.١ وفاة لكل ألف ولادة حية.
- يشكل معدل القطريين ٧.٢ وفاة لكل ألف مولود حي ومعدل غير القطريين ٧.٠ وفاة لكل ألف مولود حي.

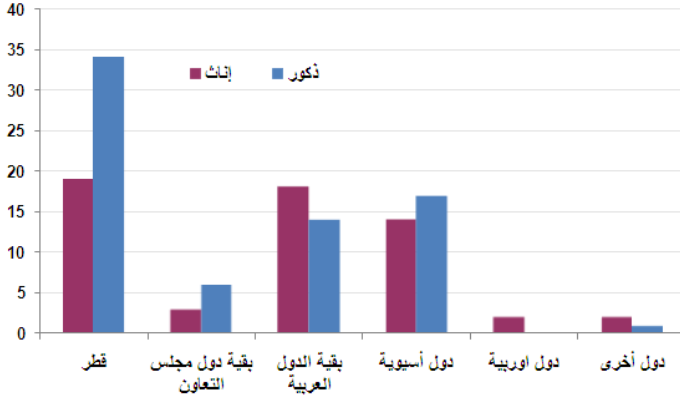
٥- وفيات الأطفال دون سن الخامسة (٥ سنوات

- يقيس هذا المؤشر نسبة وفيات الأطفال دون سن الخامسة لكل ألف ولادة حية
- بلغ العدد الإجمالي لوفيات الأطفال دون سن ٥ سنوات ١٦١ حالة وفاة بنسبة ٨.٨ وفاة لكل ألف مولود حي.
- يشكل معدل وفيات الأطفال القطريين دون سن الخامسة ٨.٨ وفاة لكل ألف مولود حي ومعدل وفيات الأطفال غير القطريين ٨.٧ وفاة لكل ألف مولود حي.

٦- وفيات حديثي الولادة المبكرة

- المولود حديث الولادة هو كل مولود يقل عمره عن ٧ أيام.

وفيات الأطفال الرضع المسجلة حسب الجنس والجنسية
٢٠٠٩



وفيات الأطفال الرضع المسجلة حسب الجنس والجنسية ٢٠٠٩

- وتشير بيانات النشرة السنوية للإحصاءات الحيوية إلى أن معدل وفيات حديثي الولادة المبكرة بلغ ٤٨.٣ وفاة لكل ألف مولود حديثي الولادة.

٧- وفيات حديثي الولادة المتأخرة

- وفيات حديثي الولادة تشير إلى المواليد الذين يتوفون ما بين ٧ و ٢٨ يوماً من أعمارهم. وقد بلغ معدل هذه الوفيات ١.٣١ وفاة لكل ألف مولود حديثي الولادة.
- وبهذا يكون معدل الأطفال حديثي الولادة الذي توفوا قبل إكمال ٢٨ يوماً من أعمارهم ٤.٧٩ لكل ألف مولود حديثي الولادة.
- يشير مصطلح وفيات الرضع إلى المواليد الذين توفوا بعد أن أتموا ٢٨ يوماً من أعمارهم لكنهم لم يعيشوا سنة كاملة (الوفاة في عمر ٢٨ - ٣٦٤ يوماً). وقد بلغ معدل وفيات الرضع ٢.٢٨ لكل ألف مولود حي.

٨- الزيادة الطبيعية

- بلغت الزيادة الطبيعية للإجمالي ١٦,٣٤٣ نسمة عام ٢٠٠٩، وبلغت الزيادة الطبيعية للقطريين ٦,٦٨٠ نسمة ولغير القطريين ٩,٦٦٣ نسمة.

٩- معدل البقاء على قيد الحياة:

- بلغ معدل البقاء على قيد الحياة عام ٢٠٠٩ لإجمالي القطريين ٧٦.٢ سنة. وبلغ بالنسبة للذكور القطريين ٧٤.٥ سنة وللإناث القطريات ٧٧.٨ سنة.

ARABIC



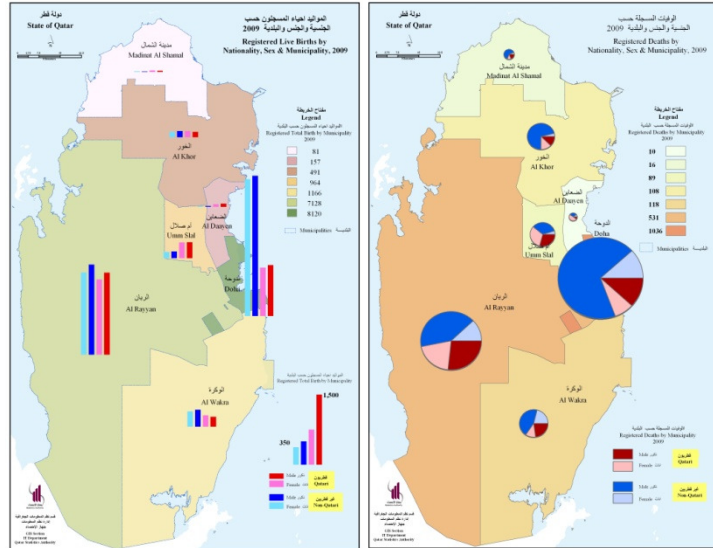
Vital Statistics

Births & Deaths 2009



Analytical Summary Births & Deaths, 2009

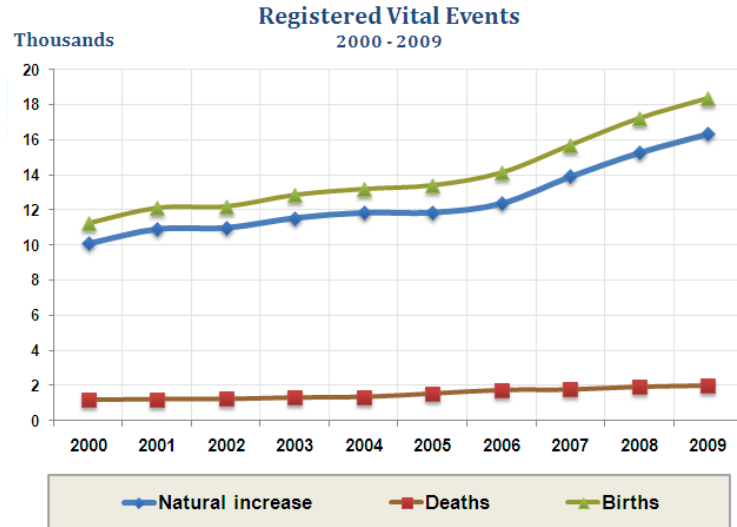
Primary health care services provided by the State were upgraded through a series of wide-scale improvements of their infrastructural network that currently delivers health services to all citizens and expatriate residents all over the country. These services include mother and child care, combating contagious diseases, basic vaccinations, awareness-raising actions on the healthy nutrition scheme and providing the required number of physicians, nurses and technicians at all primary health centers and hospitals. The Annual Bulletin of Vital Statistics (Births and Deaths 2009) shows the following:



First: Births

1- Live Births

- A live birth means the birth who once has been extracted or expelled from its mother breathes or shows any other evidence of life such as beating of the heart, pulsation of the umbilical cord, or definite movement of voluntary muscles, whether or not the umbilical cord has been cut or the placenta is attached; each product of such a births is considered live-born regardless of gestational age.
- The total number of live births in 2009 was 18,351. This is an increase of 6.6% when compared with the 2008 live births. The number of live births to Qataris was 7,364, 40.1% of total live births, while live births to non-Qataris were 10,987, 59.9%. of total live births.



2- Sex Ratio at Birth

- Sex Ratio at birth is defined as the number of males born alive to females born alive in a certain year. This ratio for Qataris was 104.1% and for non-Qataris was 105.7%

3- Crude Birth Rate

- This rate refers to the number of live births per 1000 population in a certain year. The rate per 1000 population was 11.20%

4- Indicator of Deliveries under specialized Medical Supervision

- The rate of deliveries under specialized medical supervision was 99.98%. This indicator is one of the most important indicators for maternal safety.

5- General Fertility Rate:

- General fertility rate refers to the number of live births per 1000 female population of childbearing age (15-49 years). This rate among 1000 Qatari women was 108.40 births.

6- Total Fertility Rate:

- It has been observed that total fertility rates for Qatari females are gradually declining. That rate was 3.8 births per Qatari woman of childbearing age.

7- Underweight Births:

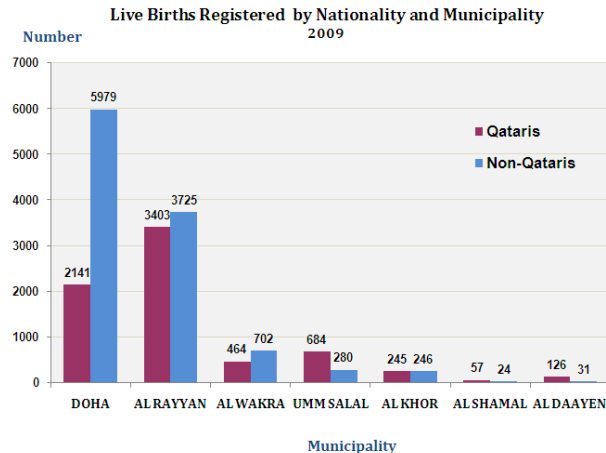
- This refers to live births whose weight is less than (2500 grams) at birth. Underweight births among live birth Qataris were 7.5%; as for live birth non-Qatari, it was 6.9% the ratio of total live births was 7.2%.

8- Normal Weight Births:

- This refers to live births weighing 2500 grams or more at birth. For total live birth Qataris, this ratio was 92.5% and 93.1% for total live birth non-Qataris. As to total live births, the ratio was 92.8%.

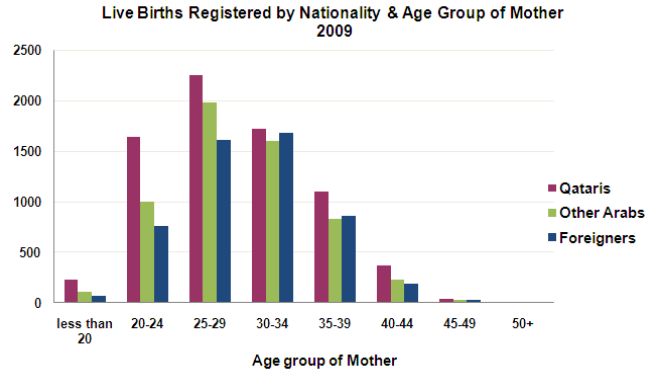
9- Geographical Distribution of Births:

- Birth data for Qataris show that more than half live births 46.2% were born in Al-Rayyan municipality, while 29.1% were born in Doha municipality. In contrast, 33.9% of live births to non-Qataris occurred in Al-Rayyan municipality and 54.4% in Doha municipality.



10- Live Births by Nationality and Age of Mother

- Live births were concentrated in the age group (25 – 29) years; this is a normal births pattern. The graph of live births form of curve open at the bottom where birth rate are low at early ages, and then increase gradually, reaching its highest level in the age group (25 – 29); then it trends decline, reaching its lowest levels in the later years of childbearing.



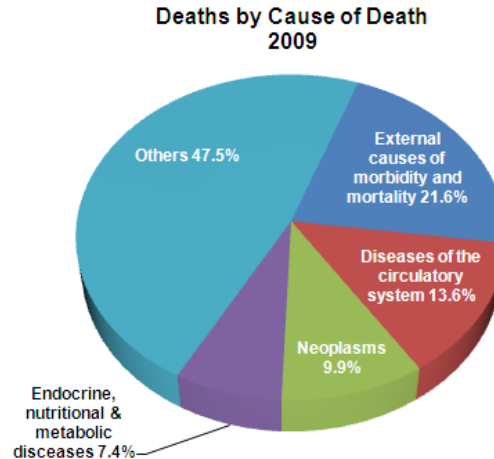
11- Fetal Deaths:

- Fetal Death is death prior to the complete expulsion or extraction from its mother of a product of conception, after a period of not less than 28 weeks of pregnancy; the death is indicated by the fact that after such separation the fetus does not breath or show any other evidence of life, such as beating of the heart, pulsation of the umbilical cord, or definite movement of voluntary muscles.
- There were 123 fetal deaths in Qatar of which 50 cases were registered among Qataris 40.7% and 73 cases 59.3% among non-Qataris.

Second: Deaths

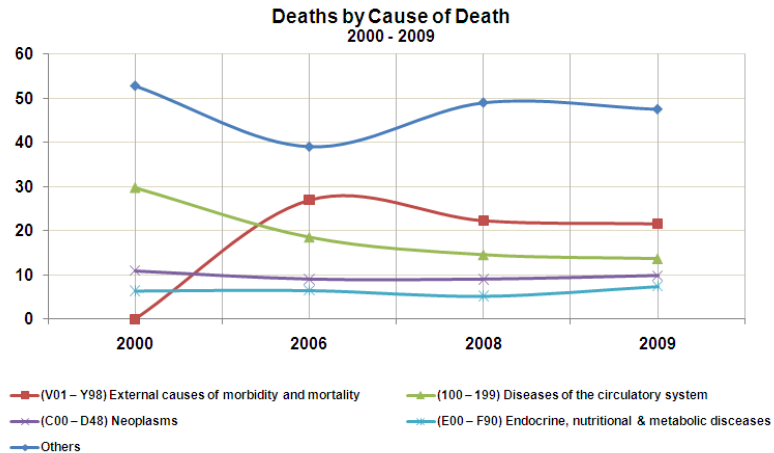
Death is the permanent disappearance of all evidence of life at any time after live birth has taken place (Postnatal cessation of vital functions without capability of resuscitation). This definition excludes fetal deaths.

- There were 2,008 deaths in Qatar, of which 684 cases were registered among Qataris 34.1% and 1,324 cases among non-Qataris 65.9%
- The rate of death due to a specific cause could be expressed as a percentage of total deaths. The rate of deaths caused by malignant neoplasm were 9.9 %; while death rates from diseases of the circulatory system accounted for 13.6%, and those from external causes of morbidity and mortality accounted for 21.6%. Deaths from external causes were mostly the result of traffic accidents which amounted to 223 traffic fatality cases of which 46 were Qataris, all of them were males.



- Percentage of deaths by cause of death during 2000 - 2009

Cause of Death	2000	2006	2008	2009
(V01 – Y98) External causes of morbidity and mortality	-	27.0	22.3	21.6
(100 – 199) Diseases of the circulatory system	29.8	18.5	14.5	13.6
(C00 – D48) Neoplasms	11.0	9.0	9.0	9.9
(E00 – F90) Endocrine, nutritional & metabolic diseases	6.4	6.5	5.2	7.4
Others	52.8	39.0	49.0	47.5
Total	100	100	100	100

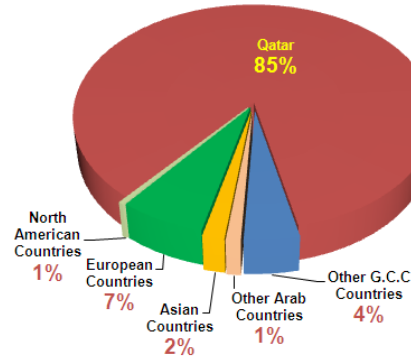


- Geographical Distribution of Qatari Deaths:
Deceased Qataris were distributed by place of death as below:

85% died inside Qatar, while 15% died outside Qatar. The percentages of Qataris whom died outside of the country are as follows:

- 7% in European countries
- 4% in Gulf Cooperation Council countries
- 2% in Asian countries
- 1% in Other Arab countries
- 1% in North American countries.

Deaths Registered for Qataris by Place of Death
2009



1- Deaths Registered by Nationality and Age

- Age pattern of mortality seems logical, where its rates are high at early ages, and then starts to decline gradually, reaching its lowest levels in the age group (10 – 14 years); then it will rise again, reaching high levels at later ages (65+)

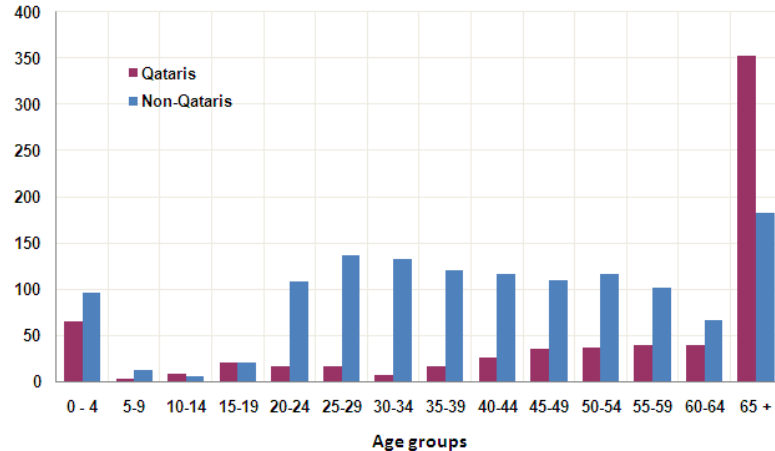
2- Crude Death Rate

- This rate refers to the number of deaths per 1000 population in a certain year. This rate was 1.23 per 1000 population.

3- Puerperium Deaths:

- Puerperium deaths are deaths of mothers while pregnant or within 42 days from the end of pregnancy (after childbirth), from any cause related to or aggravated by the pregnancy or its management, but not from accidental or incidental causes.
- The rate of puerperium death was 21.79 per 100,000 live births to mother.

Deaths Registered by Nationality and Age Groups
2009



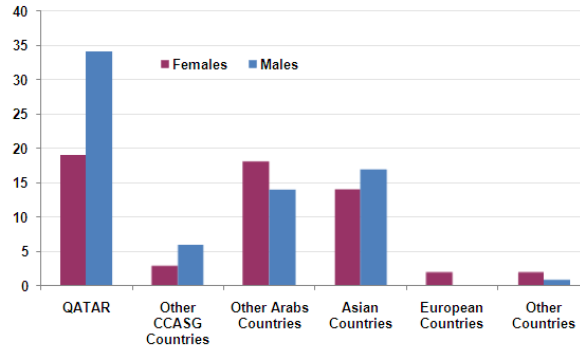
4- Infant Mortality:

- There were 130 infant mortality cases, a rate of 7.1 per 1000 live births.
- The rate of infant mortality among Qataris was 7.2 per 1000 live births, and this rate among non-Qataris was 7.0 per 1000 live births.

5- Deaths of Children less than 5 years old:

- This indicator measures death rates of children less than 5 years old per 1000 live births.
- There were a total of 161 such death cases.
- The rate of deaths of Qatari children less than 5 years old was 8.8 for every 1000 live births and the corresponding rate for non-Qataris was 8.7 for every 1000 live births.

Infant Deaths Registered by Sex and Nationality
2009



6- Early Newborn Deaths:

- Newborns are infants less than 7 days old.
- Annual vital statistics bulletin shows that the rate of early newborn deaths was 3.48 deaths per 1000 newborn babies.

7- Late Newborn Deaths:

- Late neonatal mortality refers to the death of a child between 7-28 days its rate was 1.31 per 1000 newborn babies.
- Early mortality rate for infants less than 28 days old was 4.79 per 1000 newborn babies.
- Infant mortality refers to born-alive babies who die after 28 days of life but before one year (those who die at an age between 28 and 364 days). Infant mortality rate was 2.28 per 1000 newborn babies.

8- Natural Increase:

- Natural increase in total population was 16343 in 2009, in Qataris was 6680 and in non-Qataris was 9663.

9- Survival Rate:

- Total Qatari population had a 76.2-year survival rate in 2009. As to Qatari males, they had a 74.5-year survival rate; while Qatari females had a 77.8-year corresponding one.